



Principáu
d'Asturies

Consejería de Cultura,
Política Llingüística y
Deporte

Temporada
2025 - 2026



Programa





Programa Selmana Blanca

Temporada 2025 - 2026

La Consejería de Cultura, Política Llingüística y Deporte, al traviés de la Dirección Xeneral d'Actividá Física y Deporte, collabora nel desenvolvimientu de la campaña **SELMANA BLANCA** pa celebrar na Estación Iuernal y de Monte Valgrande-Payares y na Estación Iuernal de Fontes d'Iuernu, en tola temporada d'iuernu 2025/2026.

Oxetivos

Tien como mira principal fomentar el deporte blancu ente los escolares del Principáu d'Asturies, y averar el monte y el mediu natural a tola nuestra rapacería, independientemente del so allugamientu xeográficu. La práctica deportiva nun ambiente distintu del avezáu, la convivencia coles compañeres y compañeros nel monte y el contactu intensu cola naturaleza son instrumentos educativos de munchu valir pa la formación de la nuestra mocedá.

Centros y alumnáu participante

Va poder participar tol alumnáu d'Educación Primaria y Secundaria Obligatoria perteneciente a los centros escolares públicos y concertaos del Principáu d'Asturies, amás de los colexos d'Educación Especial. Nun s'establez un númberu determináu de persones participantes p'acoyese a la campaña, pero va tar condicionáu poles capacidaes máximes de los establecimientos participantes na campaña en cada estación.

Servicios incluyíos nel programa

Formatu ensin agospiamientu:

- Cursín de trés hores diaries d'esquí o snowboard con técnicos deportivos titulaos y evaluación final de nivel. Posibilidá de contratar hores añadíes (consultar coles escueles d'esquí).
- Arriendu d'equipu d'esquí o snowboard (esquís y bastones / tabla de snowboard y botes, y cascu)
- Forfait gratuitu (accesu ilimitáu a los remontes en funcionamientu pa tola xornada).
- Petu identificativu nes clases.
- Diploma.

Existe la posibilidá de contratar de manera opcional monitores de tiempu llibre titulaos p'acompañar al grupu na so estancia. Consultar condiciones y tarifas al formalizar la reserva d'agospiamientu.

Formatu con agospiamientu:

A los servicios incluyíos n'apartáu anterior va añadise l'agospiamientu en réxime de pensión completa o media pensión (esti formatu últimu namás pa los grupos ensin agospiar a pie de pistes, que van comer na Cafetería de Fontes d'Iuernu, o nes Cafeterías Telesilla o Cueto Negro, nel casu de Valgrande-Payares, depués de contratalo.

En **Fontes d'iviernu** ufiértase la posibilidá d'acutar visita guiada al Centru d'Interpretación Vía la Carisa, allugáu en La Fístie a (Valle del Río Nigru). La visita ye gratuita y el treslláu va ser por cuenta del grupu.

Pa reserves y más información: civica@aller.es / 654500553/985481439. Consultar información sobre otros posibles recursos del conceyu.



Feches nes que se desenvuelve

El programa va desenvolvese del **15 d'avientu del 2025 al 5 d'abril del 2026**, siempre que les condiciones lo dexen.

Duración

El programa de Selmana Blanca va poder tener una duración de **1, 2, 3, 4 ó 5 díes**, seyan de temporada alta o baxa.

Plazos y procedimientu de reserva

9 de setiembre del 2025: unviu a los centros escolares polos establecimientos participantes na campaña d'información de servicios y precios, esta información va ser publicada a un tiempu na web oficial de cada estación.

www.valgrande-pajares.com y www.fuentesdeivierno.com

1º. Reserva de servicios:

En **Valgrande-Pajares**, al traviés de la persona representante de tolos servicios. Pa poder formalizar la reserva, va ser indispensable que'l centru educatiuu abone enantes el 15 % del costu total de l'actividá a manera de fianza. La fianza namás se va reembolsar nel casu de que la instalación permaneza zarrada. Nel casu de que'l centru decida por cuenta propia la suspensión de l'actividá tando la instalación abierta, nun se va volver l'abonu del 15 %.

En **Fontes d'iviernu** ha facese la reserva con cada establecimientu siguiendo esti orde:



Reserva del agospiamientu (sacante los grupos que nun contraten esti serviciu) *Llista d'establecimientos a la fin del documentu.*



Reserva de clases d'esquí y arriendu de material contactando cola escuela de Fontes.

2º. En confirmaos los servicios, ha formulase la solicitú de gratuidá de forfait al traviés del enllaz [Selmana blanca pa escolares](#),

3º. En **Fontes d'iviernu** va mirase que les solicitúes cumplen colos criterios establecíos y van unviar el preste de la concesión de gratuidá al traviés d'e-mail. Los forfaits ha recoyelos nes oficines centrales de la estación una de les persones responsables del centru.

En **Valgrande-Pajares** la tramitación de la solicitú de forfaits gratuitos ha realizase al traviés de la persona representante de tolos servicios. Esta representante va ser la encargada de retirar los forfaits pa la entrega posterior a los centros escolares.

El día de la recoyida de los forfaits va comprobase que'l númberu real d'alumnáu y profesoráu concase colos datos indicaos na solicitú.

Un número inferior de participantes al solicitáu nun va suponer nenguna compensación económica o d'otra clase de la cantidad de forfaits ensin usar.

PLAZU d'inscripción: del 1 al 31 d'ochobre del 2025. Fuera d'esti plazu van almitise solicitúes namás pa les fechas nes que tolos servicios implicaos na actividá nun algamaren el tope de les places.

DOCUMENTACIÓN QU'HAI QUE PRESENTAR:

Primero del 1 d'aviertu del 2025, va facilitase pel mediu establecíu por cada escuela d'esquí llista completa de participantes, con nome y apellíos, altor, pesu, número de pie, modalidá (esquí o snowboard) y nivel.

El centru escolar va poder realizar los cambeos de datos del alumnáu que precise hasta los 5 díes antes d'empezar l'actividá.

Organización de los horarios de clases y recoyida de material

Los horarios de los cursinos va establecelos cada Escuela d'Esquí, que va asignar los horarios conforme la planificación xeneral del programa. Nel casu de la entrega y recoyida del material, los horarios va establecelos el responsable del serviciu d'arriendu. Dambos horarios van comunicase al centru educatiuu primero de llegar a la estación. Escepcionalmente, van poder variar los horarios según les condiciones de les pistes y remontes, les condiciones meteorolóxiques, o otres causes sobreveníes.

En **Valgrande-Payares**, tanto la entrada nos agospiamientos como la recoyida del material d'esquí ha facese'l día enantes de principiar l'actividá. Nel casu de **Fontes d'Iviernu**, la recoyida del material va realizase'l primer día de l'actividá, primero d'empezar el cursín.

En tolos casos el profesoráu responsable del centru educatiuu han garantizar la puntualidá del alumnáu, cola mira de garantizar el cumplimentu de los horarios previstos.

Ratio d'alumnáu pal cursín

Los cursinos tán previstos pa un mínimu de 8 alumnos/es (Esquí) y 6 alumnos/es (Snow) por cada nivel (A-B-C-D). Los grupos van formase por nivel (A-B-C-D) y modalidá (Esquí y Snow).

De nun s'algamar la ratio mínima (8 alumnos/es na modalidá d'esquí alpín y 6 alumnos/es na modalidá snowboard), la escuela d'esquí va ufiertar la posibilidá d'asignar a les persones participantes a un grupu del mesmu nivel d'otru centru educatiuu, que coincida nes mesmes fechas y horarios, o asignalos/es a otru nivel inferior del so mesmu centru educatiuu, col consentimientu enantes del profesor/a acompañante.

En recibiendo los datos del alumnáu participante, va contactase con aquellos centros escolares que nun cumplan les ratios previstas pa tomar un determin de forma coordinada cola persona responsable de l'actividá.

Precios

Los precios de caún de los servicios qu'incluye'l programa, **nun siendo'l forfait, que ye gratuitu**, van facilitase al traviés de cada establecimientu, escuela d'esquí, arriendu de material y agospiamientos o, si ye'l casu, al traviés del representante de tolos servicios. De toles maneres, nun se va incluyir el treslláu dende la localidá d'orixe a la Estación y viceversa.



ACOMPAÑANTES: l'alumnáu ha dir acompañáu de dos profesores colos gastos pagos por cada 20 participantes. Cada 10 participantes más (o fracción superior a 5) va añadise un/a profesor/a. **Nel casu de superar la ratio d'acompañantes por alumnu/a van tener que s'abonar los gastos del cursín al preciu ufiertáu de les persones que pasen d'esa ratio. Les ratios pa los centros d'Educación Especial tienen que se consultar coles empreses qu'empresten los servicios de la Selmana Blanca.**

La non utilización de dalgún de los servicios incluyíos nel programa nun supón nengún tipu de compensación o descuentu sobre'l preciu total.

La persona responsable de l'actividá nel centru ha conocer y aceptar, al tiempu de la reserva, les condiciones particulares de contratación que cada serviciu tenga establecies, siendo dicha persona la responsable d'informar d'elles a les families del alumnáu participante.

Asistencia sanitaria

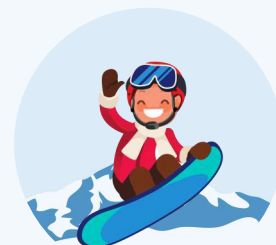
Tolos billetes, tamién el forfait de Selmana Blanca, lleven incluyida asistencia sanitaria qu'incluye: rescate en pistes, atención nel botiquín y treslláu a un centru hospitalariu si'l personal méxicu lo considera necesario. El botiquín de la estación atiéndenlu profesionales sanitarios nel mesmu horariu d'apertura de les instalaciones.

Tolos establecimientos participantes na actividá cunten colos seguros obligatorios qu'en cada casu precisa la llexislación (seguru obligatoriu de viaxeros, responsabilidad civil...).

El centru escolar ha contratar directamente cualquier cobertura deseada que nun tea definida enantes nesti puntu.



Lista d'establecimientos participantes nel programa Selmana Blanca pa escolares



Tanto en Fontes como en Valgrande - Payares los únicos establecimientos autorizaos pa los servicios d'escuela d'esquí y arriendu de material son los concesionarios de les Estaciones.

En cumplimientu de la Llei de Turismu del Principáu d'Asturies, y concretamente del Reglamentu d'Empreses d'Intermediación Turística (Decreto 60/2007, de 24 de mayu), los centros educativos han abonar los distintos servicios de forma independiente a cada empresa participante (agospiamientu, escuela d'esquí, arriendu, cafetería, etc.), teniendo qu'emitar cada establecimientu la so factura a pidimientu del interesáu.

VALGRANDE-PAYARES	
SERVICIU	EMPRESA
Reserves	Representante de tolos servicios semanablanca@valgrande-pajares.com T: 625 185 302
AGOSPIAMIENTOS	EMPRESA
Agospiamientos a pie de pista	Albergue Toribiión de Llanos Estación Inuernal Valgrande-Pajares, s/n 33693 El Brañil.lín - Lena - Asturias
	Albergue Universitariu C.A.U. Estación Inuernal Valgrande-Pajares, s/n 33693 El Brañil.lín - Lena - Asturias
	Club Alpino Peña Ubiña Estación Inuernal Valgrande-Pajares, s/n 33693 El Brañil.lín - Lena - Asturias
	Club Cuitu Negru Estación Inuernal Valgrande-Pajares, s/n 33693 El Brañil.lín - Lena - Asturias
Agospiamientos en Mieres	Residencia Universitaria Campus de Mieres C/ Gonzalo Gutiérrez Quirós, s/n 33600 Mieres del Camín - Asturias
Agospiamientos en Villamanín	Albergue Xuvenil de Villamanín Plaza del Conceyu, s/n 24680 Villamanín de la Tercia - León



FONTES D'IVIERNU

**ESCUELA D'ESQUÍ Y ARRIEN-
DU DE MATERIAL**

EMPRESA

Escuela y arriendu d'esquí de Fontes d'Iuieru
www.escuelafuentes.com correo@escuelafuentes.com
 Telf.: 679 663 358 (llinia móuil y WhatsApp)

**AGOSPIAMIENTOS Y OTROS
SERVICIOS**

EMPRESA

Agospiamientos en La Raya

Complexu La Braña (Hotel/Pensión/Albergue)
Urbanización La Raya
www.hrlabrana.com info@hrlabrana.com
 Telf.: 985926212 / 649287417
 Capacidad: 100 plazas

Refuxu Club Deportivo AMA Torrecerredo
www.torrecerredo.com ama.torrecerredo@gmail.com
 Telf: 985095221
 Capacidad: 60 plazas

Agospiamientos en Felechosa

Hotel Casa El Rápido
www.casaelrapido.com info@casaelrapido.com
 Telf.: 985487051 / 630902502
 Capacidad: 40 plazas

Hotel El Parador
www.hotelelparador.net info@hotelelparador.net
 Telf. 985487101
 Capacidad: 35 plazas

Hotel De Torres
www.hrdetorres.com info@hrdetorres.com
 Telf.: 985487011 / 669293210
 Capacidad: 30 plazas

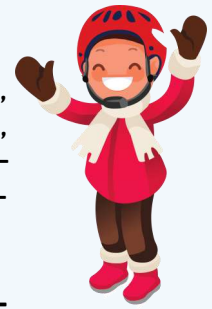
Cafetería

Apartamentos El Molín d'Eloy
www.elmolindeloy.com
info@elmolindeloy.com
 Telf: 985487770
 Capacidad: 35 plazas

Cafetería Fuentes de Invierno
veapri@veapri.com

Consejos

Tocante al material, los participantes han llevar ropa d'abrigo, y impermeable, amañoso pa la práctica de deportes de nieve, guantes, calcetos altos d'algodón, gafes de sol tipu mázcara y crema de protección solar, cuntando con ropa de re-
puestu. La necesidá d'apurir ropa de cama, sacu de dormir o toballes, va indica-
la cada establecimientu a tenor de la so tipoloxía.



**Queda prohibida dafechu la inclusión d'alimentos perecederos nos agospia-
mientos.**

De la que se reserve, han comunicase necesidaes de dietes específiques, alerxes, intolerancias, o cualquier otra circunstancia qu'haya de tenese en cuenta na alimentación del alumnáu.

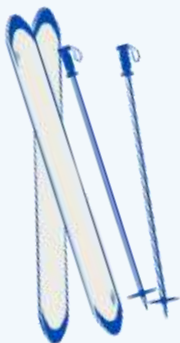
Nel casu d'existir alumnáu con necesidaes educatives especiales que precise una atención indi-
vidualizada ye imprescindible contactar colos establecimientos pa confirmar la disponibilidad
de los recursos necesarios.

Información y presentaciones

Cola mira de mostrar el conteníu del programa, ponse a disposición de los centros escolares la
presentación personal y audiovisual pa realizar en toos aquellos colexos que lo soliciten enan-
tes del día **31 d'ochobre del 2025**. Pa la solicitú de presentación y cualquier consulta sobre la
Selmana Blanca, van poder ponerse en contactu en:

Estación Invernal y de Montaña
Valgrande-Pajares
El Puerto Payares, s/n
33693 Lena, Asturias
Tfno.: 625 185 302 / 985 957 097
semanablanca@valgrande-pajares.com
www.valgrande-pajares.com

Estación Invernal Fuentes de Invierno
Ctra. Puerto San Isidro, s/n
33688 Aller, Asturias
Tfno.: 902 306 600 / 985 185 860
promocioncultura@turismoycultura.asturias.es
www.fuentesdeinvierno.com





Nel desenvolvimientu del **Programa de Selmana Blanca** converxen trés partes: la **Dirección Xeneral d'Actividá Física y Deporte**, como titular de les Estaciones d'Esquí; los **Centros Docentes**, que lo incluyen como actividá física y deporte dientro del so plan formativu; y les **empreses qu'empresten los servicios d'Escuela d'Esquí, Arriendu de Material, Agospiamientos y Cafeterías de les Estaciones**.

1. La Dirección Xeneral d'Actividá Física y Deporte, al traviés de les Estaciones Iuvernales de Valgrande-Payares y Fontes d'Iviernu, impulsa'l desenvolvimientu del Programa de Selmana Blanca. Pa eso, apurre de forma gratuita pa les persones participantes nel programa, la emisión de los títulos de tresporte (forfait), que dexen l'usu ilimitáu de tolos remotes mecánicos de les Estaciones. De la mesma manera, tamién queda incluyida de forma gratuita pa tol alumnáu y profesoráu acompañante l'asistencia sanitaria nel botiquín de cada estación y el treslláu a centru hospitalariu si fore menester, namás dientro del horariu d'apertura y siempre y cuando les estaciones permanezan abiertes a la práctica de los deportes d'iviernu.

Al traviés de les Estaciones, va ponese a disposición de les persones usuaries de la Selmana Blanca'l Reglamentu d'ATUDEM (Asociación Turística d'Estaciones d'Esquí y Monte d'España), por ser el que s'aplica en dambes Estaciones.

2. Los Centros Docentes, al traviés del profesoráu acompañante de los/les menores que participen nel Programa de Selmana Blanca, van ser los responsables de la contratación y xestión del tresporte dende los centros a los agospiamientos, y dende estos hasta'l pie de pista pa empezar l'actividá deportiva. Van ser los/les docentes o profesores qu'acompañen al alumnáu, amás de la empresa de tresportes cola que realicen el desplazamientu, los que valoren si les circunstancies meteorolóxicques y l'estáu de les carreteres, dexen o non realizar esi desplazamientu. Pa eso, tienen a la so disposición la información meteorolóxica relativa a les dos Estaciones Iuvernales al traviés de les sos páxines web, amás de la información sobre l'apertura o non de les instalaciones; ensin perjuiciu de les demás canales d'información pública alministrativa (112 Carreteres del Principáu, Dirección Xeneral de Tráficu, AEMET, etc.), ente otros.

Otramiente, la responsabilidá d'acompañamientu de los/les menores participantes nel programa, fuera de les actividaes deportives y periodos contrataos, va recayer sobre los/les docentes que vengán colos participantes; ensin perjuiciu de la intervención que, nel casu de contratala, pudiere tener la empresa qu'empreste'l serviciu d'acompañamientu.

Al poder l'alumnáu participante na Selmana Blanca facer usu de les instalaciones, si asina lo deseen, fuera de les hores de clas imparties pola escuela d'esquí, va ser, de toles formes, responsabilidá del profesoráu acompañante del alumnáu la so supervisión, amás d'evaluar si l'área esquiable al qu'entra ye afayadiza en función del so nivel d'esquí y les condiciones existentes.

La estatura mínima pa qu'un menor viaxe solu nun remonte mecánicu establezse en 1,25 metros. Va ser responsabilidá de les persones adultes qu'acompañen a escolares supervisar que nun embarquen de manera voluntaria en solitario aquellos/es menores que, entá algamando la estatura mínima precisa, nun cunten cola madurez o conocencies mínimes pa viaxar nel remonte mecánicu.

3. Les empreses que formen parte del programa de Selmana Blanca (Escuelas, Arriendos, agospiamientos, cafeterías) van poner a disposición de les persones participantes los servicios ufiertaos nel programa, facilitando, na medida de lo posible, la coordinación coles demás empreses. Tamién, van tar obligaos a cumplir cola normativa vixente que-yos correspuenda en función de la naturaleza del serviciu qu'empresten, y van apurrir tola información necesaria sobre les condiciones de contratación, cancelación y consejos que faciliten la estancia.

Programa Semana Blanca



Principáu
d'Asturies

VALGRANDE - PAJARES

FUENTES DE INVIERNO



DEPORTE ASTURIANO
GOBIERNO DEL PRINCIPADO DE ASTURIAS

